

bestinformed®

Enterprise Edition



Cordaware GmbH
Informationslogistik

Fon: +49 (0)700-267329-27

Fax: +49 (0)700-267329-27

E-Mail: info@cordaware.com

Web: www.cordaware.com

Funktionen der Basis Edition

Infoserver:

Templates:

Mit Templates können Sie einmal festgelegte Infos als Vorlage speichern.

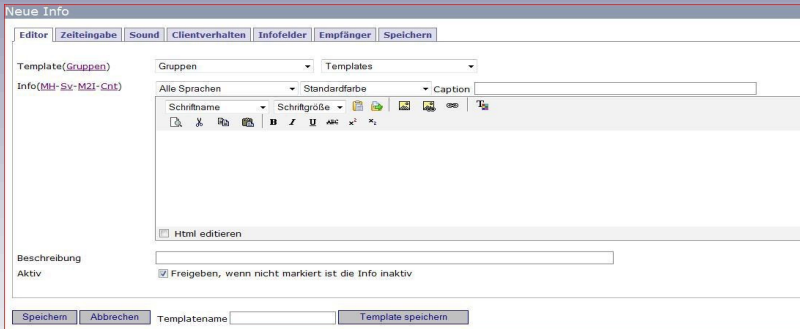


Bild: Info-Editor

Alternative Sprachen außer native Sprachauswahl

Es besteht die Möglichkeit, den Nachrichtentext einer Info in mehreren Sprachen zur Verfügung zu stellen. Verwendet der empfangende Benutzer ein Betriebssystem in einer der definierten Sprachen, so bekommt er die Nachricht mit dem für ihn vorgesehenem Text.

Editieren/Kopieren/Abbrechen von Infos

In der Infoübersicht können die laufenden Nachrichten kopiert, editiert oder abgebrochen werden.

Infofelder				
p	Status	bearbeiten	abbrechen	v
	aktiv	bearbeiten	abbrechen	
		kopieren	kopieren und abbrechen	
		entwarnen	entwarnen und abbrechen	
			abbrechen	

Bild: Editieren/Kopieren/Abbrechen von Infos in der Infoübersicht

Zeit-Umgebungsvariablen

Wenn im Infotext die Umgebungsvariable %Time% eingesetzt wird, dann wird diese im Laufband durch die auf dem Client aktuelle Uhrzeit ersetzt. Mit %Date% wird im Laufband das auf dem Client aktuelle Datum eingesetzt.

(Globale)Scriptvars

Scriptvars ermöglichen das Setzen von Text-Wildcards, die mit automatisch erzeugten Werten ersetzt werden, zum Beispiel mit dem Datum, der Uhrzeit oder einem individuellen Text aus einer Datei. Der Wert wird vor dem Absenden der Info generiert und ist für alle Empfänger Clients gleich.

Info-Entwarnung hinterlegen

Mit der Funktion Entwarnung können Sie auf einfache Weise zu einer Info einen vorgefertigten Entwarnungs-Text hinterlegen und diesen bei Bedarf mit wenig Aufwand versenden.

Empfangsbestätigung (Empfangen-Link)

In der Infoübersicht können Sie überprüfen, ob die Info erfolgreich versendet wurde. Über den Link „Empfangen“ erhalten Sie eine Tabelle, in der alle Empfänger mit Empfangsdatum der Info aufgelistet sind. Zusätzlich werden Informationen der Infoclients angezeigt, wie z.B. Domäne, Computername, usw.

Contentverwaltung

Mit Hilfe der Contentverwaltung können Dateien zum Infoserver hochgeladen werden. Diese Dateien können zum Beispiel im Info-Editor verlinkt werden.



Bild: Die Contentverwaltung

Zeiteinstellungen (Minuten, Aktiv, Beginn, Ende, Offenes Ende)

Im Info-Editor können die Zeiteinstellungen individuell konfiguriert werden. Folgende Einstellungsmöglichkeiten stehen zur Verfügung:

Minuten: Darstellungszeit einer Info.

Aktiv: Aktivzeit einer Info auf dem Server.

Beginn: Startzeit einer Info.

Ende: Ende einer Info. (Anstelle der Aktivzeit)

Offenes Ende: Zeitlich unbestimmtes Ende einer Info.

Einmalige Info

Eine Info, mit dieser Option, wird auf dem Client nur einmal angezeigt, unabhängig welche Aktivzeit eingestellt worden ist.

Periode

Periodische Infos sind Infos, welche innerhalb einer definierten Zeitspanne zu bestimmten Zeitpunkten wiederholt angezeigt werden.

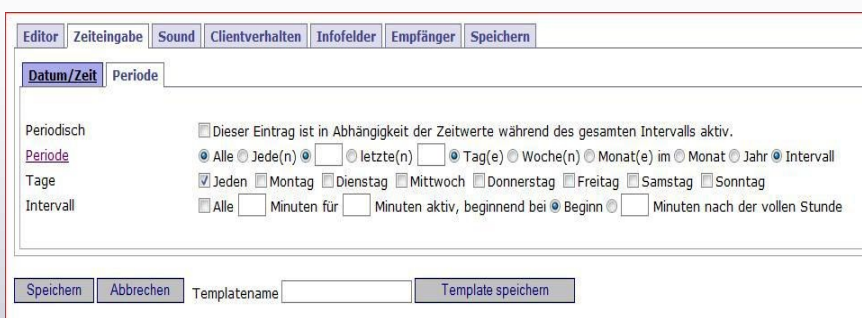


Bild: Periodeneinstellungen in dem Infofilter

Sound

Mit den Soundeinstellungen gibt es die Möglichkeit, beim Infoeingang oder einzeln, einen Sound abspielen zu lassen.

„Abbrechen“-Funktion beim Infoclient

Ist bei einer Info diese Option gesetzt, werden beim Versenden dieser Info, alle laufenden Infos abgebrochen.

Info als Pop-up

Infos können auch als Pop-ups angezeigt werden.

Inifile-Info

Hierdurch können remote alle Einstellungen der Infoclients bearbeitet werden.



Bild: Ausschnitt aus einer Inifile-Info

Offline-Info (Client- oder Serverzeit)

Hier kann festgelegt werden, ob die Info auch im Offline-Modus beim Client verfügbar sein soll. Dazu muss der Client natürlich zumindest einmal zwischen Anlegen und Start der Info mit dem Server verbunden sein.

Info auf Benutzerdesktop

Diese Einstellung legt fest, ob eine Info auf dem Benutzerdesktop dargestellt wird oder nicht. Außerdem gibt es die Möglichkeit die Nachrichten als schließbar/ nicht schließbar zu konfigurieren.

Info auf Winlogodesktop

Diese Einstellung legt fest, ob eine Info auf dem Winlogodesktop dargestellt wird oder nicht. Außerdem gibt es die Möglichkeit die Nachrichten als schließbar/ nicht schließbar zu konfigurieren.

Infofilter

Zusätzlich zur Standardanzeige der Infoübersicht können eigene Ansichten, sog. Infofilter, erstellt werden. Zudem können Infofelder definiert werden, welche in der Eingabemaske zum Erstellen einer Info zur Verfügung stehen. Diese Infofelder haben keinen funktionellen Einfluss auf den Infoversand, sondern dienen lediglich der Verknüpfung von zusätzlicher Information zu einer Info. Für einen eigenen Infofilter stehen Ihnen alle Werte und Optionen einer Info, sowie die Infofelder, zur Verfügung.

Change Monitor

Der Change Monitor ist eine Variante des Infofilters, um Change-Prozesse und deren zeitlichen Verlauf übersichtlich darzustellen.

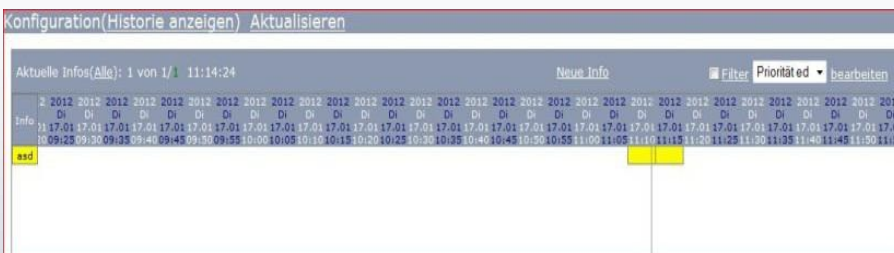


Bild: Change Monitor

Channels

Channels bieten neben Gruppen eine zusätzliche Möglichkeit zur Adressierung von Benutzern. Statische Channels können von den Benutzern selbst abonniert werden.

Quickuser/Quickinfo

Mit der Quickuserfunktion können Sie Infos an einzelne Benutzer senden.

Einfache Gruppen

Mit dieser Funktion können Gruppen erstellt werden auf Basis der Benutzer, Computer und/oder IP-Adresse.

Ausschluss von Empfängergruppen

Mit dieser Funktion können Gruppen beim Versand der Info aktiv aus der Empfängerliste ausgeschlossen werden.

Infogitter

Das Infogitter ist eine übersichtliche Darstellung aller eingegangenen Infos für den Benutzer, diese Infos können eingesehen bzw. nochmals abgespielt werden.

AutoBackup vom Infoserver

Durch die AutoBackup Funktion kann eine regelmäßige Datensicherung durchgeführt werden. Das AutoBackup legt zum definierten Zeitpunkt eine vollständige Kopie der Infoserver Datenbank an. Diese kann zur Wiederherstellung nach einem schwerwiegenden Fehler (z.B. Hardware-Fehler) oder bei Neuinstallation auf einem neuen System verwendet werden.

Info im Präsentationsmodus

Befindet sich der Client im Präsentationsmodus, werden keine Infos dargestellt.

Statusinfo

Statusinfos sind eine weitere Darstellungsmöglichkeit neben Ticker und Pop-Up. Diese werden am rechten unteren Bildschirmrand eingeblendet.

Serverboard

Im Serverboard kann das Debug-Paket Infoserver.zip heruntergeladen, den Debug-/DebugTraceOnly-Modus aktiviert/deaktiviert, der Infoserver neugestartet und die Konfigurationsdatei „Infoserver.ini“ verändert werden.

Verbindungsübersicht/Historie

Die Verbindungsübersicht zeigt eine Liste aller aktuell verbundenen Infoclients welche zum Infoserver verbunden sind. Die Standardansicht beinhaltet folgende Details der Clients: Domäne, Benutzername, Computername, IP-Adresse, die Sprache der Clientrechner sowie das Datum der Verbindung.

Autoupdate/install/netinstall

Die Autoupdatefunktion von bestinformed aktualisiert bei neuen Versionen automatisch alle Clients im Netzwerk. Mit Hilfe der integrierten Autoinstallfunktion, ist es möglich Infoclients im Netzwerk automatisiert auszurollen. Alternativ können auch gängige Softwareverteilungssysteme verwendet werden.

Ergebnis								Home	ADMIN
Web\Infoband\Autoupdate\Result.ini		Initiiert am 02.09.2011 09:19:25 mit Version 5.2.4.8 Letztes Ergebnis: 22.11.2011 15:39:43 Bemerkung:							
Einträge: 1		Setup		Autoupdate EINSCHALTEN					
AutoupdateServer	AutoupdateServerError	Computername	Date(UTC)	Name	New Version	Old Version	Size		
192.168.1.128:800		SPIELWIESE2	22.11.2011 14:39:43	C:\Program Files (x86)\Cordaware\Infoband\Infoclient.exe	5.2.4.5	5.2.1.0	1781760 byte		

Bild: Autoupdate-Oberfläche

Infoclientvalues

Infoclientvalues dienen zur weiteren Identifikation des Infoclients. Anders als bei z.B. Channels, durch welche eine ganze Gruppe von Benutzern angesprochen wird, ist bei Clientvalues eine individuelle Identifikation möglich. Der InfoClientValue wird im Inifile des Infoclients gespeichert.

TaskbarCaption

Mit dieser Funktion kann ein Text angegeben werden, welcher in der Taskleiste auf dem Anmeldebildschirm angezeigt wird. Wenn die TaskbarCaption per Inifile-Info eingestellt wurde, dann kann der Text mittels WYSIWYG-Editor formatiert, sowie auch Platzhalter für Umgebungsvariablen eingesetzt werden.

Audit(detail)

Der Infoserver kann im Audit-Modus jede Benutzeraktivität protokollieren. Hierfür werden in der Infoserver Datenbank die Tabellen „Audit“ und „Auditdetail“ verwendet.

Website Templates

Mit dieser Funktion hat der Admin/Systembetreuer die Möglichkeit das Template des Infoeditors nach seinen Wünschen zu verändern.

Push-Verfahren

Bei einer neuen Nachricht sendet der Server diese sofort an die verbundenen Clients.

Polling-Verfahren

Beim Polling-Verfahren wird ein Wert festgesetzt, in welchem zeitlichen Abstand der Client beim Server nach neuen Einstellungen/Nachrichten anfragt.

Infoclient:

Verbindungen

Bei bestinformed können Verbindungen direkt über den PC aufgebaut werden. Außerdem unterstützt bestinformed IMAP4-, XMPP/Jabber- und Airsync-Verbindungen. Diese können zusätzlich SSL-gesichert werden.

Schnellkonfiguration Infoclient

Oberfläche mit den grundlegenden Einstellungen, wie z.B. Serveradresse, Laufbanddarstellung können schnell und einfach konfiguriert werden.

Deaktivierung von Komponenten in der Client-Schnell-Konfiguration

Einzelne Einstellungen können deaktiviert werden, sodass sie nicht mehr durch den Benutzer verändert werden können.

Hotkeys in der Schnellkonfiguration

In der Schnellkonfiguration können Tastenkombinationen (Hotkeys) festgelegt werden, um schnelleres zugreifen auf bestimmte Anwendungen in der Schnellkonfiguration zu versichern. Dies ist z.B. hilfreich, wenn auf dem Desktop keine Taskleisten-Symbole erlaubt sind, dann setzt man ein Hotkey für die „Schnellkonfiguration aufrufen“.

Infoclientvalues manuell erstellen (über Schnell-Konfiguration)

Infoclientvalues können auch in der Schnell-Konfiguration schnell und einfach erstellt und editiert werden.

Passwortgeschützter Infoclient

Zur zusätzlichen Sicherheit können Infoclients mit einem Passwort geschützt werden.

Bildschirm einschalten bei Infoeingang

Falls der Bildschirm im Ruhezustand ist wird bei einem Infoeingang der Bildschirm wieder aktiviert.

Konfiguration für den Energiesparmodus

Eine Konfiguration im Infoclient verhindert, dass der Computer in den Energiesparmodus versetzt wird.

Citrix/Terminalserver

Der bestinformed Infoclient kann in Verbindung mit Citrix XenApp verwendet und virtualisiert werden.

Funktionen der Professional Edition

Erweiterte Scriptfilterfunktionen

Neben dem Filtern nach Benutzernamen, IP-Adressen etc., können Sie nun auch Gruppenmitglieder z.B. nach bestehenden Gruppen, nach AD/LDAP-Gruppen oder nach Filegroups definieren. Außerdem können Gruppen durch Auswahl aus der Verbindungsübersicht erstellt werden.

AD/LDAP – Synchronisation

Synchronisieren Sie Ihren Infoserver mit bestehenden AD/LDAP – Gruppen mithilfe des Gruppenmanager-Tools.

MailToInfo

Über die Schnittstelle "MailToInfo" ist es möglich, externe Systeme (z. B. Tickettools) einfach anzubinden.

InfoToMail

Mit der Schnittstelle InfoToMail können bestimmte Gruppen (z. B. VIPs), per Email oder SMS benachrichtigt werden.

FTPToInfo

Die FTPToInfo Schnittstelle ermöglicht es Ihnen den Inhalt von Dateien, die per FTP an den Infoserver gesendet werden, in Infos umzuwandeln. Voraussetzung für die Umwandlung ist, dass die Dateiinhalte im ASCII-Format vorliegen, z.B. als Textdatei oder als Ausgabe eines virtuellen ASCII-Druckers.

Infoszenarien

Infoszenarien sind ein sehr effektives Werkzeug um in bestimmten Standardsituationen mit nur wenigen Klicks eine Serie von Nachrichten abzusetzen. Wesentliches Merkmal der Szenarien ist, dass verschiedene Infos mit unterschiedlichen Darstellungsformen, Empfängern und Inhalten mit nur einer Aktion abgeschickt werden.

Filegroups, Autogroups

Mit Filegroups können Empfängergruppen, deren Mitglieder in einer Textdatei aufgelistet sind, definiert werden. Mit dem Autogruppen-Mechanismus ist es möglich, Infoservergruppen automatisiert zu erstellen, zu ändern oder zu löschen. Dies geschieht mittels eines Inifiles, in dem die jeweiligen Aktionen beschrieben werden.

WakeOnLan

Mit diesem Gruppentyp kann man die eingebaute WakeOnLan-Funktionalität nutzen, um entfernte Rechner hochzufahren.

Zusätzliche Domänen

Neben den nativen Domänen des Infoservers kann man eine beliebige Anzahl zusätzlicher Domänen für verschiedene Zwecke am Infoserver registrieren: Auslesen von Gruppen- und Benutzerinformationen aus anderen Verzeichnisdiensten oder bestimmten Zweigen. Auslesen angepasster Benutzerinformationen aus einem Verzeichnisdienst. Verwendung einer Domäne als sicheren Passwort-Tresor für die InfoToMail Schnittstelle.

Domänen verwalten		
Anzahl Domänen: 12	Neue Domäne	
Domäne(Alias)	Benutzername	Passwort
CORDAWARE30	michael.scharrer	*****
MICHIAD30	michael.scharrer	*****
smtp.mail.yahoo.de	berni.smtp	*****

Bild: Ausschnitt der Domänenverwaltung

Response

Mit der Response-Funktion können Empfänger einer Info eine Antwort an den Infoserver zurücksenden. Der Inhalt kann mit einem Response-Hyperlink vom Empfänger manuell verfasst oder von einem Script automatisch generiert werden.

Berichtsgenerator

Der integrierte Berichtsgenerator verschafft den ganzheitlichen Überblick über alle Daten von Cordaware bestinformed. Jede Information aus der bestinformed Datenbank steht zur Darstellung und Berichtsaufbereitung zur Verfügung.

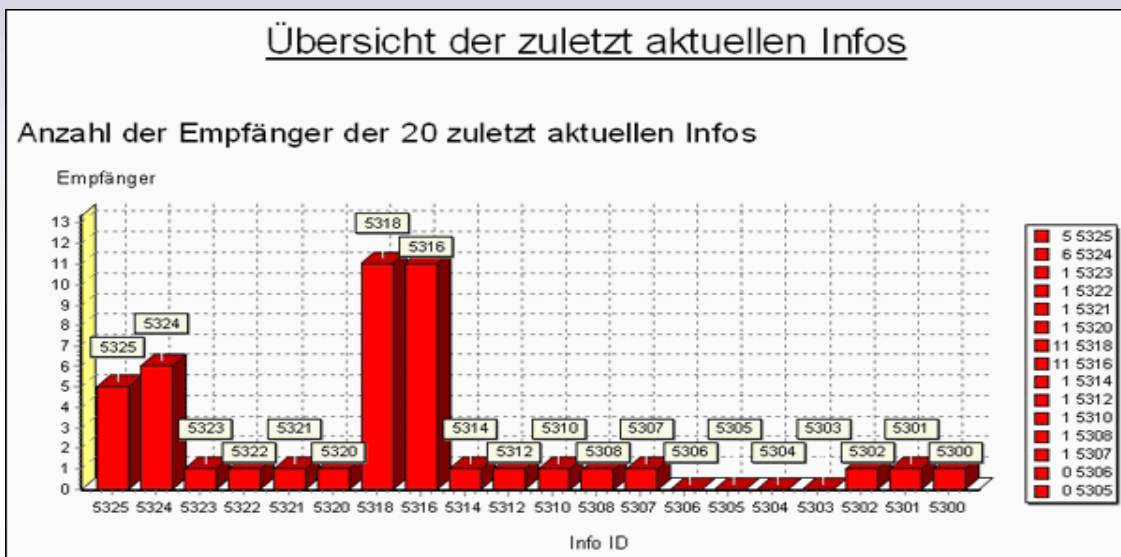


Bild: Ein Beispiel für ein Berichtsergebnis

Funktionen der Enterprise Edition

Dynamische Variablen (Infoclientvalues)

Mit Dynamischen Infoclientvalues können unterschiedliche Clienteigenschaften, wie z. B. installierte Anwendungen, laufende Prozesse oder Verbindungen ausgelesen und dann zum Infoserver übertragen werden.

Dynamische Channels

Mit Dynamischen Channels werden beim Empfänger selbstdefinierte Scripts ausgeführt, mit welchen Informationen vom Empfänger ausgelesen werden können. Es ist zudem möglich den Info-Text entsprechend anzupassen, welcher dann erscheint, wenn eine Bedingung beim Abfragen erfüllt wurde.

Poweruser, Anmeldegruppen

Poweruser können so erstellt und konfiguriert werden, dass sie unterschiedlichen Rollen im Unternehmen gerecht werden. Welche Rolle ein Poweruser letztendlich übernimmt, ist abhängig von der Konfiguration der Rechte und der Ressourcen des Powerusers. Mit Anmeldegruppen können sich dann entsprechende Benutzer in dem zugewiesenen Poweruserprofil anmelden.

Servergrid

Das Infoserver Grid ist ein Verbund aus einem Hauptserver und mehreren Client-Infoservern. Das Grid dient dazu, die Ausfallsicherheit zu erhöhen und zugleich die Last beim Infoversand zu verteilen. Bei einer großen Anzahl von Empfängern einer Info, wird der Versand, in einem Grid, noch schneller abgewickelt.

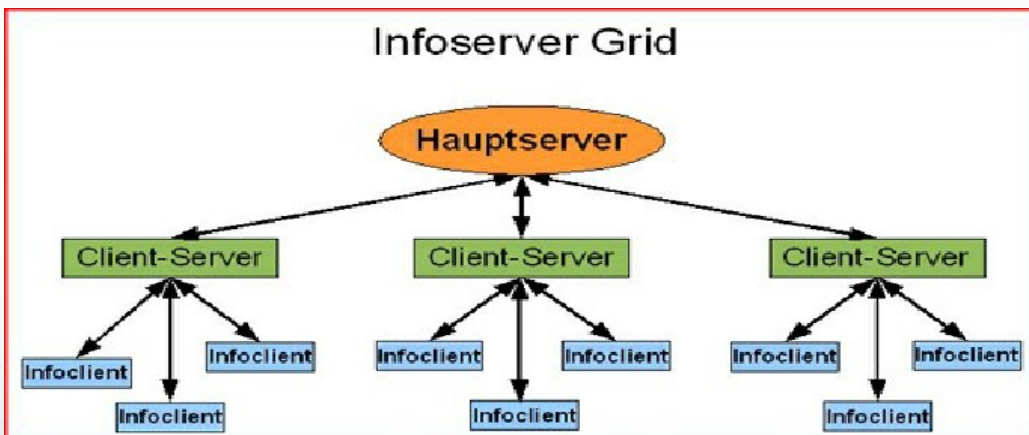


Bild: Skizzierter Aufbau eines Infoservers Grids

Multiclient Instanzen (AdditionalInfoServers)

Mit Multiclient Instanzen ist es möglich, Clientverbindungen gleichzeitig mit verschiedenen Servern zu verbinden.